

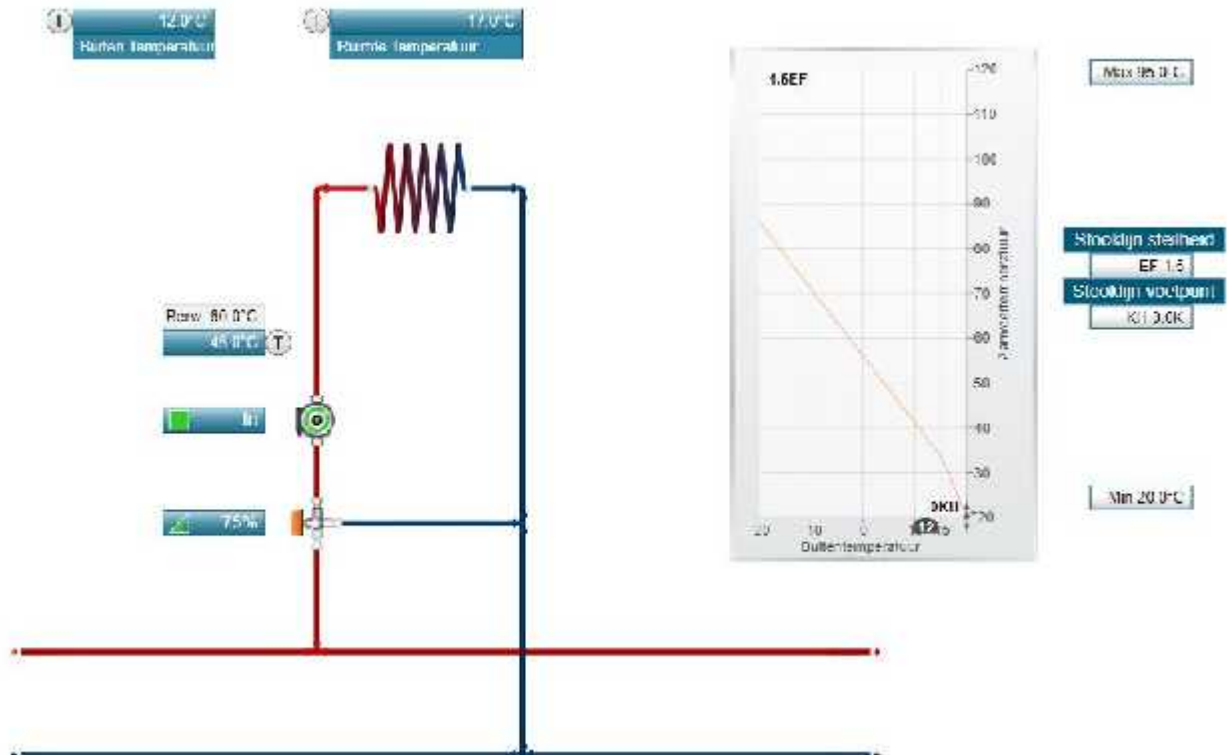
Macro's voor standaard installaties

Versie 2018

Prijzen geldig tot 1 januari 2019



Macro 1: Weersafhankelijke regeling radiatoren



Regeling:

De aanvoertwatertemperatuur wordt weersafhankelijk geregeld.

Afhankelijk van het verschil tussen de gewenste en de gemeten aanvoertwatertemperatuur wordt de regelafsluiter modulerend tussen 0 en 100% aangestuurd. Er kan een 0-10V gestuurde motor of een 3-punts gestuurde motor worden aangesloten.

Regeling pomp:

De pomp wordt vrijgegeven bij warmtevraag.

Er is voorzien in een periodieke pompschakeling welke 1 maal per week de pomp gedurende 5 minuten in bedrijf zet.

Optimalisering:

De regeling is voorzien van optimalisering. (deze is in/uit schakelbaar)

Bij optimalisatie zal de starttijd van de installatie worden berekend aan de hand van de berekende opwarmtijd uit het verleden.

Gedurende de nacht is de installatie uitgeschakeld en zal de minimale ruimtetemperatuur worden bewaakt.

Ruimtetemperatuurcompensatie:

De regeling is voorzien van ruimtetemperatuurcompensatie. (deze is in/uit schakelbaar)

Voor een goede werking is het noodzakelijk de ruimteopnemer in een representatieve ruimte te plaatsen.

De ruimtetemperatuurcompensatie zal de aanvoertwatertemperatuur verhogen/verlagen bij een afwijking van de gewenste ruimtetemperatuur ten opzicht van de gemeten ruimtetemperatuur.

De mate van invloed is instelbaar.

Standby:

Indien de buitentemperatuur boven de ingestelde waarde komt zal de regeling in standby gaan. Dit houdt in dat de regelafsluiter wordt gesloten en de pomp wordt uitgeschakeld (met behoud van periodieke pompstart).

Er is zowel een dag- als een nacht-standby temperatuur instelbaar.

Klokken:

Er is een wekklok en vakantieklok in de regelaar aanwezig.

Per dag kunnen 4 in- en 4 uitschakeltijdstippen worden bepaald.

Voor iedere dag van het jaar kan een vakantiedag worden ingegeven. Het is instelbaar of een vakantiedag permanent is, of alleen voor een bepaald jaar.

Tevens kunnen blokken van vakantieperiodes worden ingegeven.

Veldcomponenten:

Bij bestelling dient de Kvs-waarde van de regelafsluiter te worden opgegeven.

Tot en met Kvs=10 geldt als standaard.

Voor regelafsluiters met een grotere Kvs-waarde geldt een meerprijs.

Er worden standaard klembandopnemers geleverd.

Indien u liever dompelopnemers toepast geeft dit geen meerprijs. De dompelbuis wordt niet mee geleverd.

Prijzen:

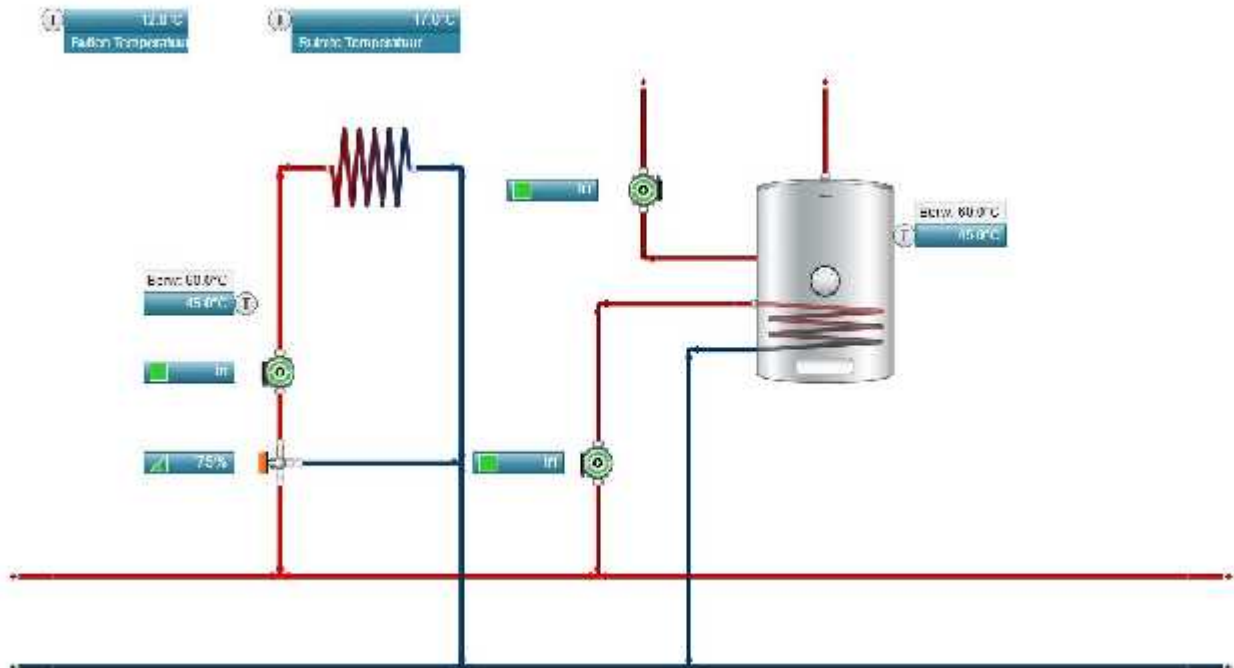
Basis regeling in kunststof behuizing (exclusief voedingen): **€ 953,-**

Vooraf dient te worden opgegeven welke typen opnemers worden aangesloten.

Opties:

- Meerprijs veldcomponenten **€ 294,-**
- Meerprijs regelpaneel (inclusief voedingen): **€ 1.397,-**

Macro 2: Weersafhankelijke regeling radiatoren en boiler



Regeling radiatoren:

De aanvoertwatertemperatuur wordt weersafhankelijk geregeld.

Afhankelijk van het verschil tussen de gewenste en de gemeten aanvoertwatertemperatuur wordt de regelafsluiter modulerend tussen 0 en 100% aangestuurd. Er kan een 0-10V gestuurde motor of een 3-punts gestuurde motor worden aangesloten.

Regeling pomp:

De pomp wordt vrijgegeven bij warmtevraag.

Er is voorzien in een periodieke pompschakeling welke 1 maal per week de pomp gedurende 5 minuten in bedrijf zet.

Optimalisering:

De regeling is voorzien van optimalisering. (deze is in/uit schakelbaar)

Bij optimalisatie zal de starttijd van de installatie worden berekend aan de hand van de berekende opwarmtijd uit het verleden.

Gedurende de nacht is de installatie uitgeschakeld en zal de minimale ruimtetemperatuur worden bewaakt.

Ruimtetemperatuurcompensatie:

De regeling is voorzien van ruimtetemperatuurcompensatie. (deze is in/uit schakelbaar)

Voor een goede werking is het noodzakelijk de ruimteopnemer in een representatieve ruimte te plaatsen.

De ruimtetemperatuurcompensatie zal de aanvoertwatertemperatuur verhogen/verlagen bij een afwijking van de gewenste ruimtetemperatuur ten opzicht van de gemeten ruimtetemperatuur.

De mate van invloed is instelbaar.

Standby:

Indien de buitentemperatuur boven de ingestelde waarde komt zal de regeling in standby gaan. Dit houdt in dat de regelafsluiter wordt gesloten en de pomp wordt uitgeschakeld (met behoud van periodieke pompstart).

Er is zowel een dag- als een nacht-standby temperatuur instelbaar.

Klokken:

Er is een wekklok en vakantieklok in de regelaar aanwezig.

Per dag kunnen 4 in- en 4 uitschakeltijdstippen worden bepaald.

Voor iedere dag van het jaar kan een vakantiedag worden ingegeven. Het is instelbaar of een vakantiedag permanent is, of alleen voor een bepaald jaar.

Tevens kunnen blokken van vakantieperiodes worden ingegeven.

Regeling boiler:

Daalt de boiler temperatuur (boven gemeten) tot onder de gewenste waarde, dan zal de circulatiepomp worden gestart.

Is de boiler temperatuur (beneden gemeten) bereikt dan zal de circulatiepomp worden uitgeschakeld.

De pomp is voorzien van een periodieke pompschakeling.

De tapwaterpomp is voorzien van een eigen wekklok en vakantieklok.

Veldcomponenten:

Bij bestelling dient de Kvs-waarde van de regelafsluiter te worden opgegeven.

Tot en met Kvs=10 geldt als standaard.

Voor regelafsluiters met een grotere Kvs-waarde geldt een meerprijs.

Er worden standaard klembandopnemers geleverd.

Indien u liever dompelopnemers toepast geeft dit geen meerprijs. De dompelbuis wordt niet mee geleverd.

Prijzen:

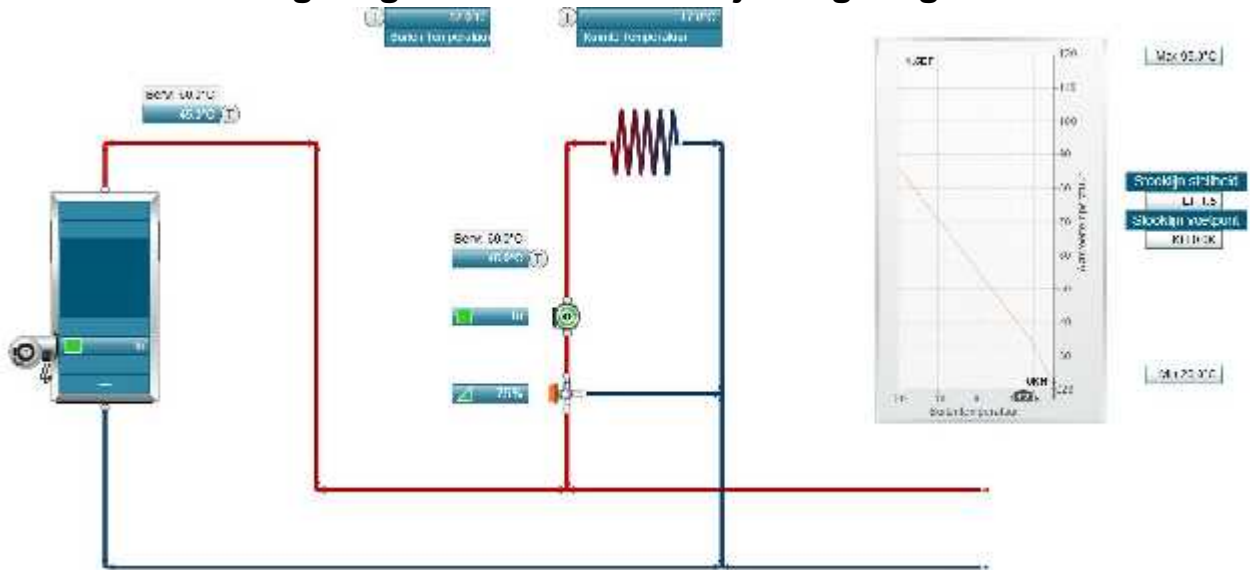
Basis regeling in kunststof behuizing (exclusief voedingen): € 953,--

Vooraf dient te worden opgegeven welke typen opnemers worden aangesloten.

Opties:

- Meerprijs veldcomponenten: € 380,--
- Meerprijs regelpaneel (inclusief voedingen): € 1.851,--

Macro 3: Ketelregeling en weersafhankelijke regeling radiatoren



Ketelregeling:

De regeling van de ketel vindt plaats op basis van de warmtevraag uit de groepen. (er kunnen meerdere regelaars met elkaar worden gekoppeld. De warmtevraag van alle aangesloten regelingen is leidend voor de warmtevraag)

Er is een offset instelbaar, welke wordt opgeteld bij de hoogste vraag. Standaard staat deze op 5K ingesteld.

Regeling radiatoren:

De aanvoerwatertemperatuur wordt weersafhankelijk geregeld.

Afhankelijk van het verschil tussen de gewenste en de gemeten aanvoerwatertemperatuur wordt de regelafsluiter modulerend tussen 0 en 100% aangestuurd.

Regeling pomp:

De pomp wordt vrijgegeven bij warmtevraag.

Er is voorzien in een periodieke pompschakeling welke 1 maal per week de pomp gedurende 5 minuten in bedrijf zet.

Optimalisering:

De regeling is voorzien van optimalisering. (deze is in/uit schakelbaar)

Bij optimalisatie zal de starttijd van de installatie worden berekend aan de hand van de berekende opwarmtijd uit het verleden.

Gedurende de nacht is de installatie uitgeschakeld en zal de minimale ruimtetemperatuur worden bewaakt. Er kan een 0-10V gestuurde motor of een 3-punts gestuurde motor worden aangesloten.

Ruimtetemperatuurcompensatie:

De regeling is voorzien van ruimtetemperatuurcompensatie. (deze is in/uit schakelbaar)

Voor een goede werking is het noodzakelijk de ruimteopnemer in een representatieve ruimte te plaatsen.

De ruimtetemperatuurcompensatie zal de aanvoertemperatuur verhogen/verlagen bij een afwijking van de gewenste ruimtetemperatuur ten opzicht van de gemeten ruimtetemperatuur. De mate van invloed is instelbaar.

Standby:

Indien de buitentemperatuur boven de ingestelde waarde komt zal de regeling in standby gaan. Dit houdt in dat de regelafsluiter wordt gesloten en de pomp wordt uitgeschakeld (met behoud van periodieke pompstart).

Er is zowel een dag- als een nacht-standby temperatuur instelbaar.

Klokken:

Er is een wekklok en vakantie klok in de regelaar aanwezig.

Per dag kunnen 4 in- en 4 uitschakeltijdstippen worden bepaald.

Voor iedere dag van het jaar kan een vakantiedag worden ingegeven. Het is instelbaar of een vakantiedag permanent is, of alleen voor een bepaald jaar.

Tevens kunnen blokken van vakantieperiodes worden ingegeven.

Veldcomponenten:

Bij bestelling dient de Kvs-waarde van de regelafsluiter te worden opgegeven.

Tot en met Kvs=10 geldt als standaard.

Voor regelafsluiters met een grotere Kvs-waarde geldt een meerprijs.

Er worden standaard klembandopnemers geleverd.

Indien u liever dompelopnemers toepast geeft dit geen meerprijs. De dompelbuis wordt niet mee geleverd.

Prijzen:

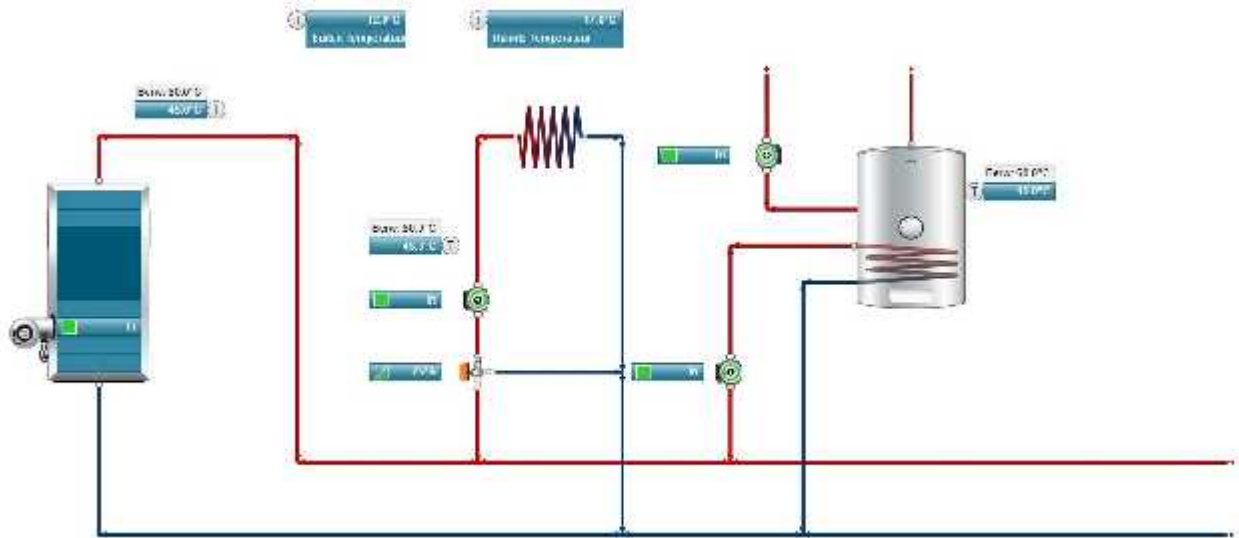
Basis regeling in kunststof behuizing (exclusief voedingen): € 953,--

Vooraf dient te worden opgegeven welke typen opnemers worden aangesloten.

Opties:

- Meerprijs veldcomponenten € 328,--
- Meerprijs regelpaneel (inclusief voedingen): € 1.442,--

Macro 4: Ketelregeling, weersafhankelijke regeling en boiler



Ketelregeling:

De regeling van de ketel vindt plaats op basis van de warmtevraag uit de groepen. (er kunnen meerdere regelaars met elkaar worden gekoppeld. De warmtevraag van alle aangesloten regelingen is leidend voor de warmtevraag)

Er is een offset instelbaar, welke wordt opgeteld bij de hoogste vraag. Standaard staat deze op 5K ingesteld.

Regeling radiatoren:

De aanvoertwatertemperatuur wordt weersafhankelijk geregeld.

Afhankelijk van het verschil tussen de gewenste en de gemeten aanvoertwatertemperatuur wordt de regelafsluiter modulerend tussen 0 en 100% aangestuurd. Er kan een 0-10V gestuurde motor of een 3-punts gestuurde motor worden aangesloten.

Regeling pomp:

De pomp wordt vrijgegeven bij warmtevraag.

Er is voorzien in een periodieke pompschakeling welke 1 maal per week de pomp gedurende 5 minuten in bedrijf zet.

Optimalisering:

De regeling is voorzien van optimalisering. (deze is in/uit schakelbaar)

Bij optimalisatie zal de starttijd van de installatie worden berekend aan de hand van de berekende opwarmtijd uit het verleden.

Gedurende de nacht is de installatie uitgeschakeld en zal de minimale ruimtetemperatuur worden bewaakt.

Ruimtetemperatuurcompensatie:

De regeling is voorzien van ruimtetemperatuurcompensatie. (deze is in/uit schakelbaar)

Voor een goede werking is het noodzakelijk de ruimteopnemer in een representatieve ruimte te plaatsen.

De ruimtetemperatuurcompensatie zal de aanvoertemperatuur verhogen/verlagen bij een afwijking van de gewenste ruimtetemperatuur ten opzicht van de gemeten ruimtetemperatuur.

De mate van invloed is instelbaar.

Standby:

Indien de buitentemperatuur boven de ingestelde waarde komt zal de regeling in standby gaan.

Dit houdt in dat de regelafsluiter wordt gesloten en de pomp wordt uitgeschakeld (met behoud van periodieke pompstart).

Er is zowel een dag- als een nacht-standby temperatuur instelbaar.

Klokken:

Er is een wekklok en vakantieklok in de regelaar aanwezig.

Per dag kunnen 4 in- en 4 uitschakeltijdstippen worden bepaald.

Voor iedere dag van het jaar kan een vakantiedag worden ingegeven. Het is instelbaar of een vakantiedag permanent is, of alleen voor een bepaald jaar.

Tevens kunnen blokken van vakantieperiodes worden ingegeven.

Regeling boiler:

Daalt de boiler temperatuur (boven gemeten) tot onder de gewenste waarde, dan zal de circulatiepomp worden gestart.

Is de boiler temperatuur (beneden gemeten) bereikt dan zal de circulatiepomp worden uitgeschakeld.

De pomp is voorzien van een periodieke pompschakeling.

De tapwaterpomp is voorzien van een eigen wekklok en vakantieklok.

Veldcomponenten:

Bij bestelling dient de Kvs-waarde van de regelafsluiter te worden opgegeven.

Tot en met Kvs=10 geldt als standaard.

Voor regelafsluiters met een grotere Kvs-waarde geldt een meerprijs.

Er worden standaard klembandopnemers geleverd.

Indien u liever dompelopnemers toepast geeft dit geen meerprijs. De dompelbuis wordt niet mee geleverd.

Prijzen:

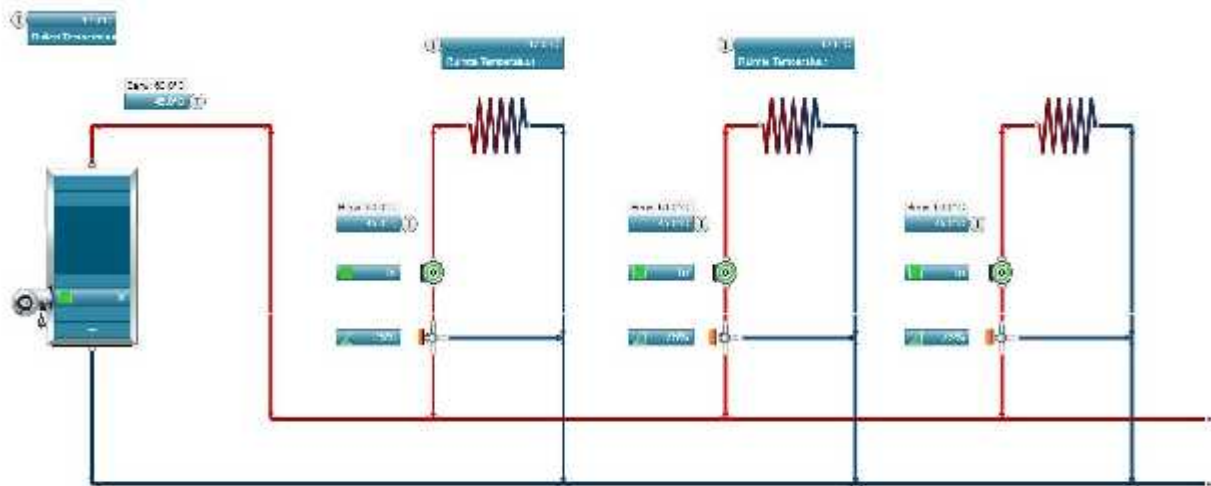
Basis regeling in kunststof behuizing (exclusief voedingen): **€ 1.446,--**

Vooraf dient te worden opgegeven welke typen opnemers worden aangesloten.

Opties:

- Meerprijs veldcomponenten **€ 413,--**
- Meerprijs regelpaneel (inclusief voedingen): **€ 2.062,--**

Macro 5: Ketelregeling en weersafhankelijke regeling 3 radiatorgroepen



Ketelregeling:

De regeling van de ketel vindt plaats op basis van de warmtevraag uit de groepen. (er kunnen meerdere regelaars met elkaar worden gekoppeld. De warmtevraag van alle aangesloten regelingen is leidend voor de warmtevraag)

Er is een offset instelbaar, welke wordt opgeteld bij de hoogste vraag. Standaard staat deze op 5K ingesteld.

Regeling radiatoren (per groep):

De aanvoertemperatuur wordt weersafhankelijk geregeld.

Afhankelijk van het verschil tussen de gewenste en de gemeten aanvoertemperatuur wordt de regelafsluiter modulerend tussen 0 en 100% aangestuurd. Groep 1 en groep 2 kunnen zijn uitgevoerd met een 0-10V gestuurde motor of een 3-punts gestuurde motor. Groep 3 dient voorzien te zijn van een 0-10V gestuurde motor.

Regeling pomp (per groep):

De pomp wordt vrijgegeven bij warmtevraag.

Er is voorzien in een periodieke pompschakeling welke 1 maal per week de pomp gedurende 5 minuten in bedrijf zet.

Optimalisering (per groep):

De regeling is voorzien van optimalisering. (deze is in/uit schakelbaar)

Bij optimalisatie zal de starttijd van de installatie worden berekend aan de hand van de berekende opwarmtijd uit het verleden.

Gedurende de nacht is de installatie uitgeschakeld en zal de minimale ruimtetemperatuur worden bewaakt.

Ruimtetemperatuurcompensatie (per groep):

De regeling is voorzien van ruimtetemperatuurcompensatie. (deze is in/uit schakelbaar)

Voor een goede werking is het noodzakelijk de ruimteopnemer in een representatieve ruimte te plaatsen.

De ruimtetemperatuurcompensatie zal de aanvoertemperatuur verhogen/verlagen bij een afwijking van de gewenste ruimtetemperatuur ten opzicht van de gemeten ruimtetemperatuur.

De mate van invloed is instelbaar. Standby (per groep):

Indien de buitentemperatuur boven de ingestelde waarde komt zal de regeling in standby gaan. Dit houdt in dat de regelafsluiter wordt gesloten en de pomp wordt uitgeschakeld (met behoud van periodieke pompstart).

Er is zowel een dag- als een nacht-standby temperatuur instelbaar.

Klokken (per groep):

Er is een wekklok en vakantieklok in de regelaar aanwezig.

Per dag kunnen 4 in- en 4 uitschakeltijdstippen worden bepaald.

Voor iedere dag van het jaar kan een vakantiedag worden ingegeven. Het is instelbaar of een vakantiedag permanent is, of alleen voor een bepaald jaar.

Tevens kunnen blokken van vakantieperiodes worden ingegeven.

Veldcomponenten:

Bij bestelling dient de Kvs-waarde van de regelafsluiter te worden opgegeven.

Tot en met Kvs=10 geldt als standaard.

Voor regelafsluiters met een grotere Kvs-waarde geldt een meerprijs.

Er worden standaard klembandopnemers geleverd.

Indien u liever dompelopnemers toepast geeft dit geen meerprijs. De dompelbuis wordt niet mee geleverd.

Prijzen:

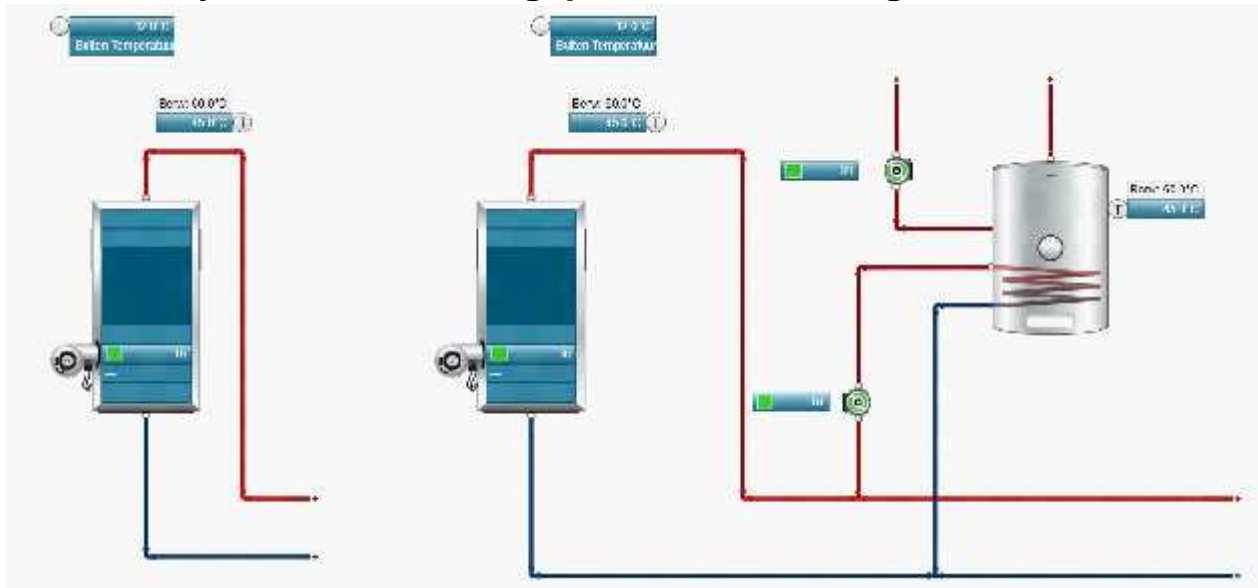
Basis regeling in kunststof behuizing (exclusief voedingen): **€ 1.446,--**

Vooraf dient te worden opgegeven welke typen opnemers worden aangesloten.

Opties:

- Meerprijs veldcomponenten **€ 864,--**
- Meerprijs regelpaneel (inclusief voedingen): **€ 2.070,--**

Macro 6: Gymzaal met stralingspanelen en direct gestookte boiler



Ketelregeling voor stralingspanelen:

De ketel wordt weersafhankelijk gestookt.

De minimale aanvoerwatertemperatuur is instelbaar.

De regeling is standaard voorzien van ruimtetemperatuurcompensatie. De ruimteopnemer dient hiertoe in de gymzaal te worden geplaatst.

Standby:

Indien de buitentemperatuur boven de ingestelde waarde komt zal de regeling in standby gaan. Dit houdt in dat de regelafsluiter wordt gesloten en de pomp wordt uitgeschakeld (met behoud van periodieke pompstart).

Er is zowel een dag- als een nacht-standby temperatuur instelbaar.

Klokken:

Er is een wekklok en vakantieklok in de regelaar aanwezig.

Per dag kunnen 4 in- en 4 uitschakeltijdstippen worden bepaald.

Voor iedere dag van het jaar kan een vakantiedag worden ingegeven. Het is instelbaar of een vakantiedag permanent is, of alleen voor een bepaald jaar.

Tevens kunnen blokken van vakantieperiodes worden ingegeven.

Regeling warmwatervoorziening:

Er is voorzien in een direct gestookte boiler.

De boilerregeling wordt vrijgegeven door het activeren van de ingang. Hiertoe dient een pulsdrucker geplaatst te worden welke bedient kan worden door de gebruiker.

Na activeren van de drukknop zal de boiler worden verwarmd tot de ingestelde waarde en de tapwaterpomp worden ingeschakeld.

De tijd dat de boiler actief is na het activeren is een uur (instelbaar).

Legionellaschakeling:

Indien de retourtemperatuur van het tapwater gedurende 7 dagen niet boven de 65 C is geweest, zal de boiler worden opgewarmd en de tapwaterpomp worden ingesteld, totdat de temperatuur gedurende 10 minuten hoger is geweest dan 65 C

Veldcomponenten:

Er worden standaard klembandopnemers geleverd.

Indien u liever dompelopnemers toepast geeft dit geen meerprijs. De dompelbuis wordt niet mee geleverd.

Prijzen:

Basis regeling in kunststof behuizing (exclusief voedingen): € 993,--

Vooraf dient te worden opgegeven welke typen opnemers worden aangesloten.

Opties:

- Meerprijs veldcomponenten: € 227,--
- Meerprijs regelpaneel (inclusief voedingen): € 1.745,--

Optie ketelregeling:

Indien uw installatie is voorzien van meerdere ketels is er de optie tot maximaal 6 ketels in cascade aan te sturen.

De ketels zullen in volgorde worden vrijgegeven.

Er is voorzien in een cyclische volgordewisseling van de ketels.

Bij deze optie is een retourwatertemperatuuropnamer inclusief.

Deze optie is te kiezen alleen in combinatie met een regelpaneel

Meerprijs:

- Meerprijs 1 extra ketel, inclusief voeding voor de ketel: € 528,--
- Meerprijs 2 extra ketels, inclusief voeding voor de ketel: € 569,--
- Meerprijs 3 extra ketels, inclusief voeding voor de ketel: € 610,--
- Meerprijs 4 extra ketels, inclusief voeding voor de ketel: € 651,--
- Meerprijs 5 extra ketels, inclusief voeding voor de ketel: € 692,--

Optie M-bus:

Bij deze optie kunnen tot maximaal 6 M-bus meters worden aangesloten.

Deze optie is te kiezen alleen in combinatie met een regelpaneel

Meerprijs:

- Integratie tot maximaal 6 M-bus meters: € 464,--

Vooraf dient een opgave te worden gedaan van de toe te passen M-bus meters.

Optie overwerktimer:

Elke weersafhankelijk groep is voorzien van een overwerkingang.

De overwerktimer is niet opgenomen in de prijs.

Meerprijs:

- Per overwerktimer (instelbaar 0-6 uur): € 65,--

Optie grotere regelafsluiters:

De weersafhankelijke groepen zijn standaard voorzien van drieweg regelafsluiters met motoren.

De doorlaat dient opgegeven te worden bij de bestelling.

In de standaard is er keuze uit regelafsluiters met een Kvs-waarde van 0,63 tot 10.

Voor grotere afsluiters gelden meerprijzen. Deze zijn op aanvraag.

Optie dompelopnemers/klembandopnemers:

Standaard zijn in de regelingen klembandopnemers opgenomen.

Zonder meerprijs kunnen dompelopnemers exclusief dompelbuis worden geleverd.

Dit dient bij de bestelling te worden opgegeven.

Optie intelligente individuele radiatorregeling:

En:key anticipeert op een voortschrijdend gebruikersprofiel en zorgt ervoor, dat door de gebruiker gewenste temperatuur en individuele behaaglijkheid, automatisch worden ingesteld. In alle niet-gebruikte vertrekken wordt de verwarming op spaartemperatuur gebracht. Dit bespaart 20% op energie beperkt de mate van CO2-uitstoot.

Een externe voeding of batterijen zijn overbodig, wegens toepassing van lichtcellen en een thermogenerator.

Prijzen

- En:key set, bestaande uit een ruimtesensor met 1 ventielregelaar € 220,--
- En:key set, bestaande uit een ruimtesensor met 2 ventielregelaars € 341,--
- En:key set, bestaande uit een ruimtesensor met 3 ventielregelaars € 462,--
- En:key set, bestaande uit een ruimtesensor met 4 ventielregelaars € 583,--

De ventielregelaar is standaard voorzien van een Heimeier aansluiting t.b.v. de radiatorafsluiter. Levering betreft exclusief radiatorafsluiters.

Optionele aanvullende investering:

- Adapterring voor een ander type radiatorafsluiter: € 12,-- per stuk
- Antidiefstal ring type Z840 € 5,-- per stuk



Staffelkorting voor aantallen en:key sets:

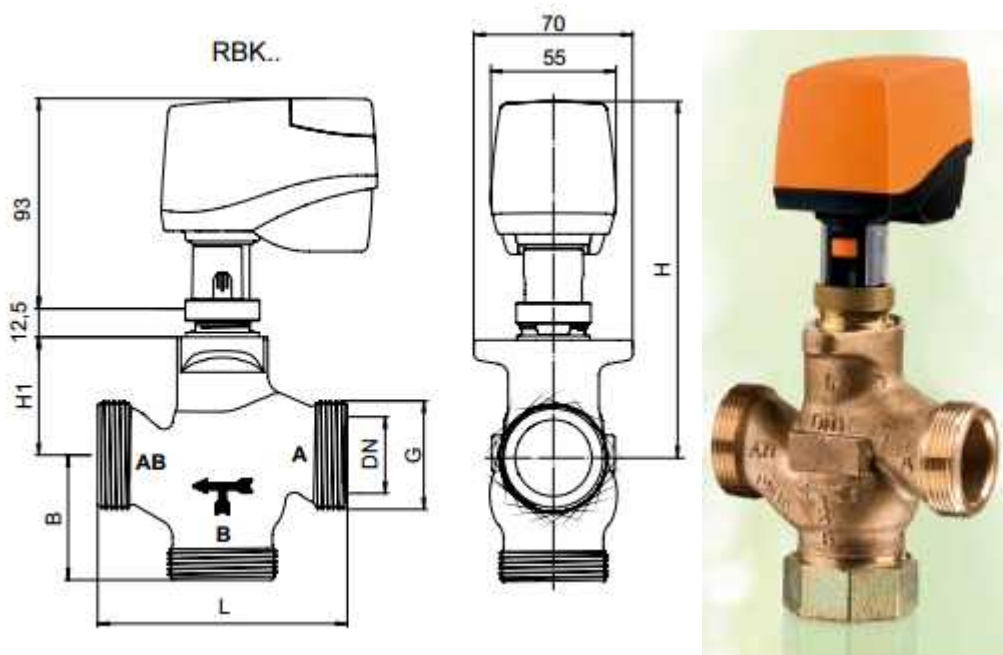
- Bij bestelling van 10-25 sets in 1 levering: 5% korting
- Bij bestelling van 26-50 sets in 1 levering: 8% korting
- Bij bestelling van 50-100 sets in 1 levering: 12% korting
- Bij bestelling van >100 sets in 1 levering: 15% korting

Standaard toegepaste regelcomponenten:

DDC controller:



Regelafsluiters:



DN	H1	B	B1	L	H	G
15	46	55	65	80	152	G 1 1/8
20	46	55	65	90	152	G 1 1/4
25	52	55	66	110	158	G 1 1/2
32	56	55	67	120	162	G 2

Offertevoorwaarden

Levertijden:

De levering kunnen wij binnen twee weken na schriftelijke bestelling aan u leveren.
Levering vindt plaats na ontvangst eerste termijn van betaling.

Levering:

Alle leveringen zijn franco huis Nederland op het werkadres.
Horizontaal en/of verticaal transport op het werkadres behoort niet tot de levering.

Offertebepalingen:

Op alle transacties zijn de leverings- en betalingsvoorwaarden van Kieback&Peter Nederland BV van toepassing, welke prevaleren boven de voorwaarden van de inkopende partij.
Een exemplaar van de algemene leverings- en betalingsvoorwaarden is als bijlage ingesloten bij deze offerte.
Alle genoemde prijzen zijn netto, exclusief BTW.

Inregelen en inbedrijf stellen:

Het inregelen en inbedrijfstellen is exclusief.
Indien gewenst kunnen wij dit eenmalig voor u uitvoeren voor een netto prijs van €970,-- per macro. Voor de Waddeneilanden geldt een toeslag van €200,-- per inbedrijfstelling.

Betalingschema:

50% bij opdracht
50% bij levering

Uitvoering regelpanelen (optioneel):

Specificatie regelpaneel

Op deze pagina treft u de specificaties aan van de panelen van Kieback&Peter.

Regelpanelen worden geleverd inclusief het tekenwerk. In de aangeboden regelpanelen worden schakel- en beveiligingsapparatuur toegepast, volgens de standaardlijst van toegepaste materialen in regelpanelen. De regelpanelen worden geleverd in kleur RAL7035 (gedistingeerd grijs).

De opbouw van de regelpanelen treft u in de bijlage.

Kieback&Peter-regelpaneel

Het regelpaneel is geschikt voor een netspanning van 230/400V, 50Hz.

Bij openstaande deuren voldoet de kast aan beschermingsgraad IP20(aanrakingsveilig) overeenkomstig NEN 10529.

N.B. De waarde van de smeltveiligheid voor de hoofdschakelaar mag niet hoger zijn, dan de waarde van de hoofdschakelaar zelf.

In het regelpaneel worden gemonteerd:

- De benodigde schakelmateriaal, zoals omschreven in de offerte
- De DDC regelcomponenten.

Tekenwerk

Het complete tekenwerk bestaat uit stroomkring- en aansluitschema's, warmte technische principeschema's, alsmede indelings- en aanzichttekeningen van het regelpaneel. Bij aflevering van het regelpaneel wordt één set meegeleverd.

Het schemawerk zal overeenkomstig NEN 5152 en NEN 5158 worden uitgevoerd.

Standaardlijst van toegepaste materialen in regelpanelen

Plaatstaal	Eldon
Aansluitklemmen	Weidmuller
Magneetschakelaars	Moeller
Motorbeveiligingsschakelaars	Moeller
Hulprelais	Finder
Tijdrelais	Moeller
Hand- en keuzeschakelaars	Kraus &Naimer
Hoofdschakelaars	Kraus &Naimer
Zekeringautomaten	Wöhner
Signaalarmaturen	Calpe 3130
Drukknoppen	Moeller
Transformatoren	Belpa

Inbedrijfstellen (optioneel)

Inbedrijfstellen

Het inbedrijfstellen geschiedt in normale, ononderbroken werkuren.

Inbedrijfstellings-voorwaarden en planning

Voor het inbedrijfstellen, verzoeken wij u circa 2 weken voor aanvang contact op te nemen met Kieback&Peter.

Inbedrijfstelling kan plaats vinden indien:

- Alle bekabeling op het regelpaneel is aangesloten.
- De installatie gevuld is en waterzijdig ingeregeld.
- De installatie luchtzijdig is ingeregeld.
- De apparatuur welke door derden is geleverd, inbedrijf is gesteld.
- Alle door Kieback&Peter geleverde veldcomponenten zijn aangesloten.
- De draairichting van de motoren is gecontroleerd en de nominale stromen op het thermisch pakket zijn ingesteld.

Extra bezoeken welke nodig zijn, doordat installatiedelen nog niet functioneren tijdens de inbedrijfstelling, worden tegen de geldende tarieven in rekening gebracht. Gedurende de gehele inbedrijfstelling dient een medewerker van de opdrachtgever ter plaatse te zijn, die volledig met de installatie bekend is.

Type	Omschrijving	AI	DI	AO	DO	Aantal
Weersafhankelijke regeling radiatoren						
TAD	Buitentemperatuuropnemer met actief meetsysteem KP10	1				1
TAVD	Klemtemperatuuropnemer met actief meetsysteem KP10	1				1
	Pomp, vrijgave potentiaal vrij contact				1	1
TD12	Ruimtetemperatuuropnemer	1				1
RBK32/10,0/Z213	Drie-wegafsluiter RBK DN32 kvs10,0 PN16, inclusief koppelingen					1
MD50	Servomotor voor afsluiters RBK, 0-10V/3punts, 500N			1	2	1
	Potentiaalvrij contact (storingsuitgang)				1	1
	Ingang t.b.v. overwerktimer		1			1
						DP tot.
Totale	Totaal datapunten	3	1	1	4	9

BusModuulRegelaar DDC

Voorzien van Nederlandstalig grafisch display

Draaiknop bediening

Voorzien van standaard installatiemacro's

Standaard voorzien van een Ethernet aansluiting en Webbrowser.

DDC420	BusModuulRegelaar DDC 5 digitale uitgangen, 2 digitale ingangen en 8 universele in-uitgangen		2		5	1
Z180	Inbouwbehuizing (18TE), IP65	3	1	1	0	1

aantal	Item
	Hoofdschakelaar
1	Hoofdschakelaar 2 polig 25 A (front)
	Installatie automaat / voedingen
1	inst.aut. (stuurstroom)
	Motorgroep DDC direct in
1	Motorgroep max. 2,2kW
	Diverse schakelingen
1	Centrale storingsmelding + klemmen tbv service
	Transformatoren
1	Trafo 160 VA 230/24V
	Diversen
1	WCD paneelmontage 2P+A
1	Ethernet switch 5 voudig
	BusModuulRegelaar DDC420
1	DDC420 op de montageplaat gemonteerd
15%	Reserveruimte
1	Regelkast 600 x 500 x 260 mm

Type	Omschrijving	AI	DI	AO	DO	Aantal
Weersafhankelijke regeling radiatoren						
TAD	Buitemperatuuropnemer met actief meetsysteem KP10	1				1
TAVD	Klemtemperatuuropnemer met actief meetsysteem KP10	1				1
	Pomp, vrijgave potentiaal vrij contact				1	1
TD12	Ruimtetemperatuuropnemer	1				1
RBK32/10,0/Z213	Drie-wegafsluiter RBK DN32 kvs10,0 PN16, inclusief koppelingen				2	1
MD50	Servomotor voor afsluiters RBK, 0-10V/3punts, 500N			1		1
	Ingang t.b.v. overwerktimer		1			1
Warmatervoorziening						
TDN1	Dompelopnemer met CrNi-staal-voeler ø 7, 100 mm, R ½", PN16	1				1
TDN1	Dompelopnemer met CrNi-staal-voeler ø 7, 100 mm, R ½", PN16	1				1
	Pomp, vrijgave potentiaal vrij contact				1	1
	Tapwaterpomp, vrijgave potentiaal vrij contact				1	1
						DP tot.
Totalen	Totaal datapunten	5	1	1	5	12

BusModuulRegelaar DDC

Voorzien van Nederlandstalig grafisch display

Draaiknop bediening

Voorzien van standaard installatiemacro's

Standaard voorzien van een Ethernet aansluiting en Webbrowser.

DDC420	BusModuulRegelaar DDC 5 digitale uitgangen, 2 digitale ingangen en 8 universele in-uitgangen	0	2	0	0	5	1
Z180	Inbouwbehuizing (18TE), IP65						1

aantal	Item
	Hoofdschakelaar
1	Hoofdschakelaar 2 polig 25 A (front)
	Installatie automaat / voedingen
1	inst.aut. (stuurstroom)
	Motorgroep DDC direct in
3	Motorgroep max. 2,2kW
	Diverse schakelingen
1	Centrale storingsmelding + klemmen tbv service
	Tranformatoren
1	Trafo 160 VA 230/24V
	Diversen
1	WCD paneelmontage 2P+A
1	Ethernet switch 5 voudig
	BusModuulRegelaar DDC420
1	DDC420 op de montageplaat gemonteerd
15%	Reserveruimte
1	Regelkast 700 x 500 x 260 mm

Type	Omschrijving	AI	DI	AO	DO	Aantal
Ketelregeling						
TAVD	Klemtemperatuuropnemer met actief meetsysteem KP10	1				1
	Ketel, 0-10V sturing of aan/uit			1	1	1
Weersafhankelijke regeling radiatoren						
TAD	Buitentemperatuuropnemer met actief meetsysteem KP10	1				1
TAVD	Klemtemperatuuropnemer met actief meetsysteem KP10	1				1
	Pomp, vrijgave potentiaal vrij contact				1	1
TD12	Ruimtetemperatuuropnemer	1				1
RBK32/10,0/Z213	Drie-wegafsluiter RBK DN32 kvs10,0 PN16, inclusief koppelingen				2	1
MD50	Servomotor voor afsluiters RBK, 0-10V/3punts, 500N			1		1
	Potentiaalvrij contact (storingsuitgang)				1	1
	Ingang t.b.v. overwerktimer		1			1
						DP tot.
Totale	Totaal datapunten	4	1	2	5	12

BusModuulRegelaar DDC

Voorzien van Nederlandstalig grafisch display

Draaiknop bediening

Voorzien van standaard installatiemacro's

Standaard voorzien van een Ethernet aansluiting en Webbrowser.

DDC420	BusModuulRegelaar DDC 5 digitale uitgangen, 2 digitale ingangen en 8 universele in-uitgangen	0	2	0	0	5	1
Z180	Inbouwbehuizing (18TE), IP65						1

aantal	Item
	Hoofdschakelaar
1	Hoofdschakelaar 2 polig 25 A (front)
	Installatie automaat / voedingen
1	inst.aut. (stuurstroom)
	Ketelvoeding
1	Ketelvoeding 230V
	Motorgroep DDC direct in
1	Motorgroep max. 2,2kW
	Diverse schakelingen
1	Centrale storingsmelding + klemmen tbv service
	Transformatoren
1	Trafo 160 VA 230/24V
	Diversen
1	WCD paneelmontage 2P+A
1	Ethernet switch 5 voudig
	BusModuulRegelaar DDC420
1	DDC420 op de montageplaat gemonteerd
15%	Reserveruimte
1	Regelkast 600 x 500 x 260 mm

Type	Omschrijving	AI	DI	AO	DO	Aantal
Ketelregeling						
TAVD	Klemtemperatuuropnemer met actief meetsysteem KP10	1				1
	Ketel, 0-10V sturing of aan/uit			1	1	1
Weersafhankelijke regeling radiatoren						
TAD	Buitemperatuuropnemer met actief meetsysteem KP10	1				1
TAVD	Klemtemperatuuropnemer met actief meetsysteem KP10	1				1
	Pomp, vrijgave potentiaal vrij contact				1	1
TD12	Ruimtetemperatuuropnemer	1				1
RBK32/10,0/Z213	Drie-wegafsluiter RBK DN32 kvs10,0 PN16, inclusief koppelingen					1
MD50	Servomotor voor afsluiters RBK, 0-10V/3punts, 500N			1	2	1
	Potentiaalvrij contact (storingsuitgang)				1	1
	Ingang t.b.v. overwerktimer		1			1
Warmatervoorziening						
TDN1	Dompelopnemer met CrNi-staal-voeler ø 7, 100 mm, R ½", PN16	1				1
TDN1	Dompelopnemer met CrNi-staal-voeler ø 7, 100 mm, R ½", PN16	1				1
	Pomp, vrijgave potentiaal vrij contact				1	1
	Tapwaterpomp, vrijgave potentiaal vrij contact				1	1
						DP tot.
Totalen	Totaal datapunten	6	1	2	7	16

BusModuulRegelaar DDC

Voorzien van Nederlandstalig grafisch display

Draaiknop bediening

Voorzien van standaard installatiemacro's

Standaard voorzien van een Ethernet aansluiting en Webbrowser.

DDC420	BusModuulRegelaar DDC 5 digitale uitgangen, 2 digitale ingangen en 8 universele in-uitgangen		2		5	1
FBU410	Uitbreidingsmoduul t.b.v. DDC420 regelaar op CAN-bus	6	0	0	0	1
	4 digitale uitgangen met interventie en 6 universele in-uitgangen	0	0	2	0	
Z180	Inbouwbehuizing (18TE), IP65					1

aantal	Item
	Hoofdschakelaar
1	Hoofdschakelaar 2 polig 25 A (front)
	Installatie automaat / voedingen
1	inst.aut. (stuurstroom)
	Ketelvoeding
1	Ketelvoeding 230V
	Motorgroep DDC direct in
3	Motorgroep max. 2,2kW
	Diverse schakelingen
1	Centrale storingsmelding + klemmen tbv service
	Transformatoren
1	Trafo 160 VA 230/24V
	Diversen
1	WCD paneelmontage 2P+A
1	Ethernet switch 5 voudig
	BusModuulRegelaar DDC420
1	DDC420 op de montageplaat gemonteerd
	<i>Uitbreidingsmodulen</i>
1	FBU410 op de montageplaat gemonteerd
15%	Reserveruimte
1	Regelkast 800 x 600 x 260 mm

Type	Omschrijving	AI	DI	AO	DO	Aantal
Ketelregeling						
TAVD	Klemtemperatuuropnemer met actief meetsysteem KP10	1				1
	Ketel, 0-10V sturing of aan/uit			1	1	1
Weersafhankelijke regeling radiatoren groep 1						
TAD	Buitemperatuuropnemer met actief meetsysteem KP10	1				1
TAVD	Klemtemperatuuropnemer met actief meetsysteem KP10	1				1
	Pomp, vrijgave potentiaal vrij contact				1	1
TD12	Ruimtetemperatuuropnemer	1				1
RBK32/10,0/Z213	Drie-wegafsluiter RBK DN32 kvs10,0 PN16, inclusief koppelingen					1
MD50	Servomotor voor afsluiters RBK, 0-10V/3punts, 500N			1	2	1
	Potentiaalvrij contact (storingsuitgang)				1	1
	Ingang t.b.v. overwerktimer		1			1
Weersafhankelijke regeling radiatoren groep 2						
TAVD	Klemtemperatuuropnemer met actief meetsysteem KP10	1				1
	Pomp, vrijgave potentiaal vrij contact				1	1
TD12	Ruimtetemperatuuropnemer	1				1
RBK32/10,0/Z213	Drie-wegafsluiter RBK DN32 kvs10,0 PN16, inclusief koppelingen					1
MD50	Servomotor voor afsluiters RBK, 0-10V/3punts, 500N			1	2	1
	Ingang t.b.v. overwerktimer		1			1
Weersafhankelijke regeling radiatoren groep 3						
TAVD	Klemtemperatuuropnemer met actief meetsysteem KP10	1				1
	Pomp, vrijgave potentiaal vrij contact				1	1
TD12	Ruimtetemperatuuropnemer	1				1
RBK32/10,0/Z213	Drie-wegafsluiter RBK DN32 kvs10,0 PN16, inclusief koppelingen					1
MD50	Servomotor voor afsluiters RBK, 0-10V			1		1
	Ingang t.b.v. overwerktimer		1			1
Totalen						DP tot.
Totaal datapunten		8	3	4	9	24

BusModuulRegelaar DDC

Voorzien van *Nederlandstalig grafisch display*

Draaiknop bediening

Voorzien van *standaard installatiemacro's*

Standaard voorzien van een Ethernet aansluiting en Webbrowser.

DDC420	BusModuulRegelaar DDC 5 digitale uitgangen, 2 digitale ingangen en 8 universele in-uitgangen	8	2	0	0	5	<input type="text" value="1"/>
FBU410	Uitbreidingsmoduul t.b.v. DDC420 regelaar op CAN-bus	0	0	0	0	4	<input type="text" value="1"/>
Z180	4 digitale uitgangen met interventie en 6 universele in-uitgangen	0	1	4	0	0	<input type="text" value="1"/>
	Inbouwbehuizing (18TE), IP65						<input type="text" value="1"/>

aantal	Item
	Hoofdschakelaar
1	Hoofdschakelaar 2 polig 25 A (front)
	Installatie automaat / voedingen
1	inst.aut. (stuurstroom)
	Ketelvoeding
1	Ketelvoeding 230V
	Motorgroep DDC direct in
3	Motorgroep max. 2,2kW
	Diverse schakelingen
1	Centrale storingsmelding + klemmen tbv service
	Transformatoren
1	Trafo 250 VA 230/24V
	Diversen
1	WCD paneelmontage 2P+A
1	Ethernet switch 5 voudig
	BusModuulRegelaar DDC420
1	DDC420 op de montageplaat gemonteerd
	<i>Uitbreidingsmodulen</i>
1	FBU410 op de montageplaat gemonteerd
15%	Reserveruimte
1	Regelkast 800 x 600 x 260 mm

Type	Omschrijving	AI	DI	AO	DO	Aantal
Ketelregeling						
	Ketel, 0-10V sturing of aan/uit			1	1	1
TAD	Buitemperatuuropnemer met actief meetsysteem KP10	1				1
TAVD	Klemtemperatuuropnemer met actief meetsysteem KP10	1				1
	Pomp, vrijgave potentiaal vrij contact				1	1
TD12	Ruimtetemperatuuropnemer	1				1
VS1	Vandalismebeveiliging					1
	Potentiaalvrij contact (storingsuitgang)				1	1
	Ingang t.b.v. overwerktimer		1			1
Directgestookte boiler						
	Ketel, 0-10V sturing of aan/uit			1	1	1
TDN1	Dompelopnemer met CrNi-staal-voeler ø 7, 100 mm, R ½", PN16	1				1
TAVD	Klemtemperatuuropnemer met actief meetsysteem KP10	1				1
	Pomp, vrijgave potentiaal vrij contact				1	1
	Tapwaterpomp, vrijgave potentiaal vrij contact				comb	1
	Ingang pulsdrukker		1			1
						DP tot.
Totalen	Totaal datapunten	5	2	2	5	14

BusModuulRegelaar DDC420

Voorzien van Nederlandstalig grafisch display

Draaiknop bediening

Voorzien van standaard installatiemacro's

Standaard voorzien van een Ethernet aansluiting en Webbrowser.

DDC420	BusModuulRegelaar DDC 5 digitale uitgangen, 2 digitale ingangen en 8 universele in-uitgangen	5	2	2	5	1
Z180	Inbouwbehuizing (18TE), IP65		0		0	1

aantal	Item
	Hoofdschakelaar
1	Hoofdschakelaar 2 polig 25 A (front)
	Installatie automaat / voedingen
1	inst.aut. (stuurstroom)
	Ketelvoeding
2	Ketelvoeding 230V
	Motorgroep DDC direct in
2	Motorgroep max. 2,2kW
	Diverse schakelingen
1	Centrale storingsmelding + klemmen tbv service
	Tranformatoren
1	Trafo 160 VA 230/24V
	Diversen
1	WCD paneelmontage 2P+A
1	Ethernet switch 5 voudig
	BusModuulRegelaar DDC420
1	DDC420 op de montageplaat gemonteerd
15%	Reserveruimte
1	Regelkast 700 x 500 x 260 mm

1. Algemeen

Deze leverings- en betalingsvoorwaarden van voorwaarden Kieback & Peter Nederland B.V. (K&P) maken deel uit van al onze aanbiedingen en overeenkomsten. Aanvullen en/of afwijkende inkoopvoorwaarden van de opdrachtgever zijn voor K&P niet bindend, ook wanneer K&P hiertegen niet uitdrukkelijk bezwaar maakt. Wanneer de goederen c.q. diensten worden afgenomen en er wordt niet binnen 24 uur bezwaar gemaakt tegen de voorwaarden van K&P, dan gelden de complete voorwaarden van K&P als zijnde overeengekomen. Voor de wijze en omvang van de leveringen en diensten is de opdrachtbevestiging van K&P maatgevend.

2. Prijzen

Deze prijzen zijn bedoeld voor levering franco Nederland, inclusief verpakking en exclusief BTW. De door K&P gegeven prijzen zijn vier maanden geldig. Duidelijke schrijf- en rekenfouten kunnen ook achteraf door K&P worden gecorrigeerd.

2.1 Prijzen, prijsrestricties, prijscompensatieclausule

Het offertebedrag is alleen geldig bij een volledige levering van de aangeboden producten en diensten. Bij een gedeeltelijke gunning of deelleveringen behouden wij ons het recht voor de prijzen te wijzigen.

2.2 Prijs-prestatie-afbakening

Onze diensten zoals het ontwerpen, tekenen, evt. montage, revisiedocumentatie en inbedrijfstelling zijn alleen van toepassing op de door K&P geleverde apparaten conform deze overeenkomst.

3. Levering

De levering van de bestelde producten gebeurt franco Nederland voor risico van de klant. Correct afgeleverde goederen worden niet zonder meer teruggenomen door K&P. Bij terugname zullen controle- en administratiekosten in rekening worden gebracht. Wanneer gebreken moeten worden verholpen, dan worden deze apart in rekening gebracht.

Aanvullingen, meerwerk

Wanneer na beëindiging van de overeenkomst bepaalde voorwaarden worden gesteld of aanvullende leveringen of diensten vereist zijn die niet tot de omvang van de opdracht behoren en/of extra inspanning vereisen, dan moeten deze worden vergoed.

4. Realisatie offerte

4.1 Bij de offerte wordt uitgegaan van: het beschikbaar zijn van alle noodzakelijke primaire en secundaire energiebronnen; het juist functioneren van de aan de offerte aanverwante installaties en componenten, doch niet vallend onder de

offerte;

het toegankelijk zijn van de desbetreffende ruimten, installaties en apparatuur; het beschikbaar zijn van alle noodzakelijke geactualiseerde informatie en tekeningen.

4.2 Alle kosten welke ontstaan doordat niet aan de hierboven genoemde voorwaarden is voldaan, worden volledig, zonder voorafgaande waarschuwing of opgave, in rekening gebracht.

4.3 Voor uitvoeringswerkzaamheden ter plaatse moet opdrachtgever minimaal 14 dagen tevoren contact met ons opnemen.

4.4 Provisorische

uitvoeringswerkzaamheden ter plaatse, waaronder ook worden gerekend de uitvoeringswerkzaamheden ter plaatse, waarbij niet aan genoemde voorwaarden is voldaan worden berekend tegen de op dat moment geldende manuoortarieven, alsmede reis- en verblijfkosten.

4.5 De realisatie zal eindigen en de garantietermijn zal ingaan na ondertekening door beide partijen van de inbedrijfstelling c.q. inbedrijfstellingsrapporten.

5. Overmacht

5.1 Ingeval van overmacht, waaronder wordt verstaan moet worden iedere omstandigheid waarop wij geen invloed kunnen uitoefenen en die de levering of de prestatie belemmert of onmogelijk maakt, zoals een bedrijfsstoring, een storing in de aanvoer van materiaal of energie, een vertraging in het transport, een staking en het niet of niet tijdig leveren door onze leveranciers, worden wij ontslagen uit de verplichtingen uit de overeenkomst. In dat geval kunnen wij niet aansprakelijk worden gesteld voor enige schade.

5.2 In geval van tijdelijke overmacht zijn wij gerechtigd de de levertijd of de termijn waarbinnen de werkzaamheden moeten worden verricht te verlengen met de tijd gedurende welke er sprake is van overmacht. Wij zijn niet aansprakelijk voor schade die ten gevolge van de tijdelijke overmacht voor de koper of opdrachtgever ontstaat.

6. Betaling

De factuur wordt op de dag van aflevering opgesteld; bij vooruitbetaling op de dag dat de goederen worden besteld. Het factuurbedrag is direct opeisbaar en dient uiterlijk binnen 30 dagen na factuurdatum netto te worden betaald. Facturen voor reparaties, klantenservice en andere loongerelateerde facturen dienen direct, zonder aftrek te worden voldaan. Als dag van betaling geldt de dag waarop K&P over het bedrag kan beschikken. Indien de klant in gebreke blijft worden onder voorbehoud van indiening van andere rechten kosten en rente wegens te late betaling in rekening gebracht (5% boven

het disconto van de Nederlandse Bank).

Het niet in acht nemen van de betalingsvoorwaarden of indien wij informatie ontvangen waardoor de kredietwaardigheid van de klant (besteller) naar onze mening in gevaar komt, verplichten de klant tot onmiddellijke betaling van al onze facturen zonder enige aftrek. Bij overschrijding van de overeengekomen betalingstermijnen is de klant niet meer gerechtigd de onder het eigendomsvoorbehoud van K&P staande goederen verder te verwerken, met andere producten te verbinden of te verkopen. Bovendien is K&P hierdoor gerechtigd, reeds geleverde goederen zonder enige kosten terug te vorderen, nog openstaande leveringen alleen tegen vooruitbetaling te leveren en na een bepaalde uitsteltermijn of wanneer de vordering waarschijnlijk niet wordt betaald tot beëindiging over te gaan of schadevergoeding te verlangen wegens het niet nakomen van afspraken. Opdrachten van bedrijven die onbekend zijn voor K&P en bedrijven waarbij de liquiditeit is verslechterd, kunnen ofwel tegen vooruitbetaling of pas na gunstige referenties c.q. positieve informatie bevestigd c.q. uitgevoerd worden. Bij grote opdrachten en een verminderde kredietwaardigheid van klanten behoudt K&P zich het recht voor een aanbetaling te vorderen.

7. Eigendomsvoorbehoud

Totdat de besteller alle vorderingen van K&P heeft voldaan, blijven de geleverde goederen c.q. leveringen af fabriek eigendom van K&P. Dit geldt ook voor vorderingen uit rekening-courantverkeer. Alle aan de klant, door wederverkoop van de goederen onder voorbehoud, toekomstige en, zijnerzijds eveneens door eigendomsvoorbehoud, te waarborgen vorderingen worden bij voorbaat aan K&P overgedragen. De overdracht geldt ter hoogte van de door K&P berekende prijs van de wederverkochte goederen onder voorbehoud. K&P neemt hiermee de overdracht aan. Onder voorwaarde dat de betalingscondities van K&P worden aangehouden is de klant voorlopig gevolmachtigd tot het innen van de vorderingen voor K&P; hij is echter niet gerechtigd op een andere manier, bijv. door andere wijze van overdracht, over de vordering te beschikken. Over reeds bestaande of beoogde wereldwijde overdracht moet de besteller K&P onmiddellijk informeren. Van het zelf innen en meedelen van de overdracht zal K&P afstand nemen, zo lang de klant zijn betalingsverplichtingen nakomt. Bij het uitblijven van betaling en een onverwijld aan K&P mee te delen vermogensverslechtering o.i.d., of omstandigheden waardoor de kredietwaardigheid is verminderd, is K&P c.q. diens uitdrukkelijk schriftelijk benoemde gevolmachtigde gerechtigd nog aanwezige goederen onder

voorbewoud in beslag te nemen.

Wanneer in dergelijke gevallen een wederverkoop reeds heeft plaatsgevonden, dan is de klant verplicht om de naam van de afnemer en de hoogte van de overgedragen vordering door te geven, eventuele rekeningafschriften mee te sturen en K&P en de derde per omgaande alle noodzakelijke mededelingen te doen en inlichtingen te verstrekken die voor het te gelde maken van het eigendomsvoorbewoud c.q. incassering van de overgedragen vorderingen noodzakelijk zijn. De klant is verplicht om de onder eigendomsvoorbewoud van K&P staande goederen uitermate zorgvuldig als een goede koopman te bewaren. Wanneer de realiseerbare waarde van alle aan K&P gegeven zekerheden, met name maar niet alleen die in het kader van het verlangde eigendomsvoorbewoud, niet alleen gedurende korte tijd de dekkingsgrens, d.w.z. de waarde van de zeker te stellen vordering van K&P met meer dan 120% overschrijdt, is K&P verplicht om zekerheden naar keuze van de klant vrij te geven en wel ter hoogte van het bedrag waarmee de dekkingsgrens werd overschreden. De rechten van de klanten worden in acht genomen.

8. Garantie en aansprakelijkheid

K&P kan tot een tijdstip van 12 maanden na levering; aansprakelijk worden gesteld wanneer de geleverde apparaten gebreken vertonen die aantoonbaar het gevolg van fabricage- en materiaal fouten zijn, uitgezonderd zijn pc's, industriële computers en terminals. Voor deze onderdelen geldt een garantietermijn van 6 maanden na levering. Van de door reparatie c.q. vervanging onstane kosten betaalt K&P tenminste voor zover de reclamatie terecht is, de kosten van reserveonderdelen inclusief verzending en, wanneer dit redelijkerwijze kan worden verlangd, de kosten voor het beschikbaar stellen van eventuele monteurs en hulpkrachten. Voor het overige zijn de kosten voor rekening van de klant. De kosten voor het verhelpen van storingen als gevolg van een onjuiste aansluiting, een ondeskundige behandeling of montage, komen niet ten laste van K&P en worden bij de klant in rekening gebracht. K&P moet op verzoek een onbeperkte toegang tot de geleverde apparaten krijgen. De kosten voor de toegang vallen niet onder de garantie van K&P.

Voor schade, ontstaan bij de uitvoering van de overeenkomst, zijn wij slechts aansprakelijk voorzover deze valt onder de daarvoor door ons gesloten verzekering en wel tot de door de verzekeraar vergoede bedragen.

Wij zijn niet aansprakelijk voor beschadiging of verlies van door de opdrachtgever beschikbaar gestelde zaken.

Boeteclausules zijn slechts van toepassing voorzover door ons schriftelijk hebben geaccepteerd.

9. Software

9.1 Onderwerp van de overeenkomst
De licentienemer ontvangt van K&P het enkelvoudig gebruiksrecht van het op de gegevensdrager opgenomen programma en de bijbehorende documentatie. Door betaling van de bijbehorende K&P-factuur erkent de licentienemer deze softwarecondities

9.2 Gebruiksomvang

De licentienemer is gerechtigd de programma's op de in het onderhoudsboekje genoemde of conform de documentatie toegestane hardware te gebruiken. Voor ieder ander gebruik dienen afzonderlijke afspraken te worden gemaakt. Het bronprogramma is niet beschikbaar voor de licentienemer. De capaciteitsomvang van de afgestane programma's wordt bepaald door de specificatie van het programma. Een combinatie met andere programma's is alleen na uitdrukkelijk overleg met K&P toegestaan. De verantwoordelijkheid voor een correct gebruik van de software berust uitsluitend bij de licentienemer. Het kopiëren van overgedragen programma's is uitsluitend toegestaan voor eigen gebruik als backup en ter archivering.

9.3 Overdracht van de licentie

De licentienemer is verplicht ervoor te zorgen dat een rechtsopvolger de rechten en plichten van deze overeenkomst onvoorwaardelijk overneemt.

9.4 Nieuwe programmaversies of verdere ontwikkeling van de programma's
K&P is gerechtigd naar eigen inzicht updates van de programma's te maken maar niet verplicht deze updates aan te bieden. Wanneer een software-onderhoudscontract werd afgesloten, dan zijn de geüpdate programma's onderdeel van het onderhoudscontract en worden deze gratis geleverd. Nieuwe functies van programma's vallen echter niet onder de overeenkomst en moeten afzonderlijk worden betaald.

9.5 Garantie en aansprakelijkheid

De licentienemer dient gebreken onmiddellijk na constatering te reclameren, zodat de garantie haar geldigheid niet verliest. De garantietermijn voor een conform de programmaspecificatie probleemloze werking van het programma bedraagt 12 maanden vanaf de leveringsdatum. De garantietermijn voor de hardware bedraagt 6 maanden vanaf de leveringsdatum. Overige aanspraken van de licentienemer, met name vervanging bij vervolgschade, zijn uitgesloten. Voor de productie zowel die van de software – evenals die in de DDC-regelinstrumenten, centrale besturingstechniek voor gebouwen en de

automatisering in gebouwen als de apart berekende software – gebruikt K&P de gewenste zorgvuldigheid. Conform de stand van de techniek zijn fouten in programma's, ook bij uitermate zorgvuldig gebruik niet altijd uit te sluiten. Voor optredende reproduceerbare fouten is K&P gedurende een tijdsbestek van 12 maanden vanaf de leveringsdatum aansprakelijk. Kunnen reproduceerbare fouten desondanks niet worden gecorrigeerd en is het programma daardoor onbruikbaar, dan zal K&P op basis van de schriftelijke foutmelding van de klant proberen om een alternatief te vinden. Pas wanneer K&P hierin binnen een vastgestelde termijn niet slaagt, is de klant gerechtigd de DDC-regelinstrumenten c.q. de overige bovengenoemde software in het datastation c.q. de GBS terug te geven. Iedere aansprakelijkheid voor een goede werking van de softwareprogramma's, behalve voor de contractueel vastgelegde, regeltechnische toepassingen met de bijbehorende randapparatuur is uitgesloten. Uitgesloten is ook iedere aansprakelijkheid voor het verlies van gegevens, tenzij dit door K&P werd veroorzaakt. Voor de volledigheid en juistheid van gratis suggesties en adviezen door K&P – ook voor en na afsluiting van de overeenkomst – kan K&P niet aansprakelijkheid worden gesteld.

10. Klantenservice

Voorwaarde voor de ingebruikname van K&P-regelinstrumenten is dat de vereiste bedrijfsmiddelen (warm water, koud water, stroom, datakabels, -overdrachtstrajecten enz.) op de dag van de test ter beschikking staan, de inbedrijfstelling tijdig is aangemeld en de met de opstelling belaste medewerker van de klant en de met de bekabeling belaste elektriciën aanwezig zijn.

11. Toepasselijk recht en geschilleregeling

11.1 Op de aanbiedingen en de gesloten overeenkomsten is het Nederlandse recht van toepassing.

11.2 De plaats van handeling en de bevoegde rechtbank is Utrecht.

Gedeponeerd bij de Kamer van Koophandel te Deventer op 31 januari 2001.